

átvétel dátuma	javítások: hiba leírása, javítás módja	átadás dátuma

5. Szavatosság

A 49/2003. (VII. 30.) GKM-rendelet értelmében, a 2002. évi XXXVI. törv. a Ptk szavatossággal kapcsolatos szabályozásának változása, mely 2003. júliustól hatályos.

Az ezzel összefüggő végrehajtás jellegű előírásokat a vásárlókkal szemben 49/2003. (VII. 30.) GKM-rendelet értelmében végezzük. Vásárlóinkat tájékoztatjuk, hogy a vásárlók minőségi kifogásokról szóló 4/1978. (III. 1.) BKM-rendelet 2003. IX. 1-én hatályát veszítette. Ennek értelmében a szavatosság 6 hónap helyett 2 évre bővült, mely két részre tagozódik: Az első hat hónapban a vásárlás napjától számítva, **kizárólag a vásárlást igazoló nyugtával vagy számlával érvényes.** Bármilyen rendelleneséget észlelnék, azt kérjük haladéktalanul jelezzék felénk. Felhívjuk figyelmét, hogy ha panaszát nem tudja személyesen intézni, akkor a meghibásodott termék hozzánk való eljuttatásának költsége önt terheli.

- A hetedik hónaptól kezdve a 2 éves időtartam végéig - a vásárlónak kell bizonyítania a kijelölt intézet szakvéleményével, hogy a meghibásodás oka már az eladáskor benne volt a termékben. Minden olyan esetben, ha a hiba nyolc napon belül az áru értékének és használhatóságának az azonos ideig rendeltetésszerűen használt hibátlan áruhoz viszonyított csökkenése nélkül megjavítható, azt javítani kell - ez esetben a fogyasztó sem cserét, sem pénzbírl kártalanítást nem kérhet. Javítás esetén a szavatossági idő annnyival hosszabbodik meg, amennyi ideig a vásárló a terméket a hiba miatt nem tudta használni. A termék jelentős részének kicserélése esetén (pl. egy cipő talpának cseréje esetén) a kicserélt része a szavatossági idő újra kezdődik. Amennyiben a termék bármilyen hibája a vásárló előtt a vásárláskor ismert volt (ez a szavatossági jegyben feltüntetésre került), erre a hibára szavatossági igény nem érvényesíthető. Amennyiben a vásárló igényét határidőn túl jelentette be, illetve ha a hiba oka az átadás után keletkezett (pl. természetes elhasználódás, helytelen kezelés vagy tárolás, erőszakos külső behatás), szavatossági igény nem teljesíthető. Ide tartoznak az alábbiak: természetes bőrbélelés színezése, beázás (kivéve, ha a lábbeli vízálló köztes béleléssel rendelkezik), börtalp elkopása viselés következtében), gumitalp kopása (a törés természetesen nem), sarokkopás illetve sarokflekkel elhasználódása, nem megfelelő cipőápolás miatt keletkezett börtáha, rugós sámfá okozta esetleges eldeformálódás, bármilyen külső fizikai behatás miatt keletkezett sérülés. Bármilyen vitatott kérdésben a Fogyasztóvédelmi Főfelügyelőség által végzendő vizsgálat a döntő, melynek időtartama a szavatossági ügyintézés idejébe nem számít bele.

Tisztelt Vásárló!

Felhívjuk továbbá figyelmét, hogy a szavatossági jogok elvesztésévei járnak az alábbiak:

- nem rendeltetésszerű használat,
- a szakszerű tisztítás, ápolás hiánya,
- a szakszerűtlen tisztítás, a felfedezett hiba (a rejtett anyag, vagy gyártás) nem azonnali jelentése, - sérülés, vagy erőszakos behatás, rongálás,
- háziilagos javítás.

6. Elállás a megrendelőtől

Elállás joga. A távollevők között kötött szerződésekről szóló, 17/1999. (II.5.) kormányrendelet szabályozása értelmében a fogyasztó a megrendelt termék kézhez vételétől számított 8 munkanapon belül indoklás nélkül elállhat a szerződéstől, visszaküldheti a megrendelt terméket.

Jelen tájékoztató hiányában jogosult a fogyasztó három hónap elteltéig

gyakorolni az elállási jogát.

Az elállási jog gyakorlása esetén a fogyasztót a termék visszajuttatásának költségén kívül más költség nem terheli, a vállalkozás azonban követelheti a nem rendeltetésszerű használatból adódó anyagi kár megtérítését.

A vállalkozó a termék visszaérkezését követően a kormányrendelet értelmében haladéktalanul, de legkésőbb 30 napon belül visszatéríti a termék vételárát a fogyasztó részére.

Amennyiben élni szeretne elállási jogával annak jelzését megteheti a megadott elérhetőségeink valamelyikén írásban, vagy telefonon.

Csere

Ha nem tudjuk a megfelelő méretet csere által biztosítani, kérheti a termék vételárának visszatérítését a vásárlástól számított 8 napon belül.

Bízunk benne, hogy a helyes használatlaltal és gondos ápolással sokáig öröme lesz az újonnan vásárolt lábbelijében!

Ön a MIL-Land Kft által forgalmazott lábbeli tájékoztatóját olvassa. Fontos és hasznos információkat találhat benne, ezért kérjük, olvassa végig és őrítze meg.

1. A termék főbb alkotó részeinek és a készítésükhöz felhasznált anyagok jelölései.

A lábbelin lévő jelképes (piktogram) vásárlói tájékoztatót az alábbiak szerint kell értelmezni:

Lábbeli alkatrészek jelkép (piktogram)

Felsőrész:

a lábbeli talpához illeszkedő, külső alkotó része.



Bélelés és fedőtálpbélelés:

a lábbeli belsejét alkotó felsőrézbélelés és fedőtálpbélelés.



Járótalp:

a lábbeli felsőrézééhez illeszkedő koptatóhatásnak kitett alsó rész



A lábbeli főbb részeihez felhasznált anyagok jelölése:

jelkép (piktogram)

Bőr, természetes bőr:

állati nyers bőr, cserzéssel való tartósító eljárással készül



Bevonattal rendelkező készbőr, bevont bőr:

olyan kész bőr, melynél a felületi bevonat vastagságának nem haladja meg a termék összvastagságának 1/3-át, ugyan akkor nagyobb 0,15 mm-nél.



Természetes és szintetikus textíliák, textil:

textíliák és hasonló termékek, amelyek felhasználási területüket tekintve a 71/307/EEC direktíva hatálya alá esnek.

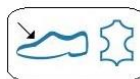


Egyéb anyagok:

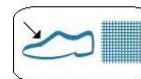
a fentiekbe nem sorolható minden más egyéb anyagok például műbőr, műanyag



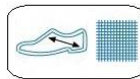
Példa a vásárlói tájékoztató (piktogram) értelmezéséhez:



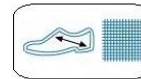
felső rész anyaga bőr



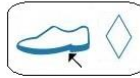
felső rész anyaga textil



bélelés anyaga textil



bélelés anyaga textil



járótalp anyaga egyéb anyag



járótalp anyaga egyéb anyag

2. A lábbeli használhatósága, rendeltetése

Ön leggyakrabban az úgynevezett általános használatú utcai lábbeliket viseli, melyet az alábbiak szerint csoportosíthatunk:

Tavaszi-őszi lábbelik: olyan lábbelik, amelyek a téli időjárás feltételek kivételével, főként a tavaszi és az őszi időszakban rendszeres, tartós viseletre alkalmasak.

Téli lábbelik: olyan lábbelik, amelyek anyagösszetételük és szerkezetük alapján a téli időszakban rendszeres és tartós viselésre alkalmasak.

Nyári lábbelik: olyan lábbelik, amelyek anyagösszetételük és szerkezetük alapján a nyári időszakban rendszeres és tartós viselésre alkalmasak.

További lábbeli típusok: Alkalmi lábbelik: olyan lábbelik, melyek viselete alkalmanként, rövid időre korlátozódik, amelyek főleg divat és tetszetőségi követelményeket elégítenek ki. Kíméletes használatot igényelnek, mert felhasználó anyagaik különösen finomak, speciálisak. Fontos: ide soroljuk a bőrtalpú cipőket is, melyek nem vízállóak.

Vászon lábbelik: olyan lábbelik, melyek viselésre nyáron és kizárólag száraz időjárás esetén ajánlott, ezen cipők nem vízállóak.

Szabadidő és sportos lábbelik: olyan anyag-összetételű és felsőrész kialakítású lábbelik, melyek az aktív testmozgásra, illetve rövid ideig tartó aktív sportolásra alkalmasak, illetve az adott mozgás követelményeknek alkalmi jelleggel felelnek meg.

Papucsok, házi cipők: olyan lábbelik, melyek kizárólag alkalmi jelleggel és csak otthoni (lakás) viseletre alkalmasak.

Egyes modelleknél a cipő felsőrész anyaga enyhén színezhet.

Bélés anyaga elszíneződhet a viselés során a zoknival való érintkezésekor, ami nem róható fel a termék hibájaként.

3. Viselési tanácsok

1. Vásárláskor mind a bal-, mind a jobblás cipő/papucsot próbáljuk fel. A szűk vagy a bő lábbeli nemcsak kényelmetlen, hanem idő előtt formáját veszítheti.
2. A lábbelit, ha csatos teljesen kicsatoltan, ha cipzáras tökéletesen lehúzott cipzárral vegyük fel és ugyan ilyen módon vegyük le. A viselés során a lábbelit megfelelően rögzítsük. A fentiek be nem tartása esetén a cipő károsodhat, az ebből eredő hibáért nem vállalunk felelősséget.
3. Az időjárásnak megfelelő lábbelit viseljünk, nemcsak magunk, hanem a cipő érdekében is.
4. Használat után gondosan tároljuk, a talpbatétet amennyiben van, vegyük ki.
5. Ha a lábbelije átnedvesedett, tartsa be az alábbi tanácsot. A szárítást mindig szobahőmérsékleten és kíméletesen végezzük. Ne tegye cipőjét fűtőtest vagy sugárzó hőforrás közelébe, mert az maradandó károsodást okozhat.
6. Lakk vagy zártfejú, műbőr felsőrésű cipő elsősorban utcai viseletre alkalmas, de lehetőleg ne viseljük egész nap. Egésznapos hordása egészségügyi okokból nem ajánlott, ha van rá lehetőség váltunk lábbelit.
7. A bőrtalp hajlamos az átnedvesedésre. A nedves talpú cipő huzamosabb viselete egészségtelen. Újbóli használat előtt győződjön meg a talp szárazságáról. Az átnedvesedett lábbelit soha ne helyezzük műanyag vagy fa padlóra.
8. Ha a lábbelin kisebb hiba keletkezik, azonnal javíttassuk meg, megakadályozva ezzel a további romlást.
9. A lábbelit óvjuk az éles, hegyes tárgyaktól, az ütközés, karcolás, súrolódás maradandó nyomot hagyhat a felületén.
10. Ne várjuk meg, amíg a lábbeli sarka, talpa teljesen lekopik, javításáról idejekorán gondoskodni kell!

4. A lábbelik tisztítása

A tisztítás és rendszeres ápolás a lábbelik rendeltetésszerű használatának részét képezik, ezért szeretnénk néhány praktikus tanáccsal ezt elősegíteni:

Felsőrész

A külső behatások által keletkezett kopásért, karcolásokért, díszítő strasszok, gombok leszakadásáért nem vállalunk felelősséget!

Nubuk illetve velúr bőr: a szennyeződést kefével távolítsuk el. A kifényesedett felületeket velúrkefével lehet felújítani. Emellett speciális tisztító és színelújító szerek is rendelkezésre állnak.

Lakkbőr: finom puhaszűrű kefével, vagy nedves ruhával távolítsuk el a szennyeződéseket, ápoláshoz használjunk lakkzsélet, majd puha ruhával töröljük át a felületet. Cipőkrémet ne használjon!

Egyéb bőr: puha ruhával, puhaszűrű kefével, szükség esetén sárkefével tisztítsuk le a szennyeződéseket. A tiszta felületre a bőrrel azonos színű vagy színtelen cipőkrémet kenjünk fel vékonyan. Néhány perc elteltével fenyésítsük ki a felületet.

Műbőr: a szennyeződésekkel vízzel - mosószer és szappan nélkül mossuk le. Száradás után puha ruhával töröljük át a felületet. Cipőkrémet ne használjon.

Textil: puhaszűrű kefével távolítsuk el a szennyeződést a cipő felületéről. Az erősebb szennyeződések semleges mosószeres szivaccsal távolítsa el. A textílcipőt tilos mosógéppel mosni! Impregnáló anyagokkal víz és szennyeződés taszítóképesége növelhető.

Sportcipők: melyek általában kombinált felsőrésszel készülnek (pl.: szintetikus textil. műbőr) felületéről a szennyeződések távolítsa el vizes szivaccsal. A mosógépes tisztítás tilos, mivel maradandó károsodást okozhat, egyben a jótállás megszűnését is maga után vonja!

Talp

Bőr: sárkefével a szennyeződések eltávolíthatók.

Műtalp: vizes lemosással tisztítható.

Bélés: előfordul, főleg nyári modelleknél illetve egyes bélések esetében, hogy a termék a zoknin, vagy harisnyán elszíneződést okozhatnak. Ez a probléma nagyban csökkenthető a lábbeli rendszeres váltogatásával, illetve pihentetésével, mely a használat során fokozatosan meg is szűnhet. Javasoljuk a bélés színehez megfelelő színű harisnya, illetve zokni használatát.

FIGYELEM! A természetes bőr felsőrésszel és varrott alsőrész-összeerősítésű gyártási technológiával készült lábbeli vízállóságot nem biztosít.

Garancia kizárólag a vásárlást igazoló nyugtával vagy számlával érvényes.

Vásárlás és átvétel dátuma	Forgalmazó üzlet